

NÁVOD K OBSLUZE

RANGER2

18V 18G Brad

Nailer

Gratulujeme k zakoupení elektrického nářadí Tacwise. Váš nástroj bude sloužit k vaší spokojenosti po dlouhou dobu, pokud s ním bude nakládáno v souladu s našimi bezpečnostními a provozními pokyny.

Ušchovejte tento návod pro budoucí použití

Poznámka: Tento produkt má dvě důležité, snadno vyměnitelné opotřebitelné součástky (gumové pružinky a úderník), postup výměny je pečlivě popsán v návodu, dodržujte proto správný postup (viz. "Výměna opotřebitelných dílů"). Tato výměna nemá vliv na vaše zákonná práva související s nářadím

Obsah balení

Prosím skontrolujte obsah balení se seznamem:

1 x Ranger 18G	2 x Li-Ion baterie
1 x nabíječka	1 x nabíjecí kabel
1 x balení hřebíčků	4 x gumové pružinky

Technické vlastnosti

Nářadí	Ranger2 18G Brad Nailer
Model no.	1244
Balení	Plastový kufřík
Vstupní napětí	18V 2000 mAh
A-vážená hladina akustického tlaku	88.1dB (A)
A-vážená hladina akustického výkonu	101.1dB (A)
Úroveň vibrací *	2.720m/s2
Hřebíčky typ	Brad 12
Hřebíčky délka (mm)	25, 30, 32, 35, 40, 45, 50
Max. rychlost střílení	1 hřebíček za 1 sekundu
Kapacita zásobníku	110 hřebíčků

Užitnost na jedno nabití (2 Ah baterie)	800 hřebíčků
Váha	3,09 kg
Baterie	1253
Typ	Li-Ion
Napětí	18V
Kapacita	2,0 Ah
Váha	0,44 kg
Nabíječka	1254
Vstupní napětí	230V 50Hz
Typ baterie	Li-Ion
Odhad. čas nabíjení	60 minut
Váha	0,43 kg
Zásuvka	UK/Euro
Pojistka	13 A

CE - Prohlášení o shodě

Ranger2 18G Brad Nailer

Tacwise prohlašuje, že toto elektrické nářadí bylo navrženo v souladu s předpisy a standardy evropských směrnic.



Quality Department, Tacwise Group Plc - UK

* Deklarovaná úroveň vibrací je vztažena k běžnému použití tohoto nástroje. Nicméně v případě, že nástroj se používá pro různé aplikace s rozmanitým příslušenstvím nebo s nedostatečnou údržbou, úroveň vibrací může být odlišná. To může výrazně zvýšit hladinu vystavení vibracím po celou pracovní dobu.

VAROVÁNÍ!

Před použitím si pečlivě přečtěte a pochopte všechny pokyny. Pokud tak neučiníte, může dojít k úrazu elektrickým proudem, požáru nebo vážnému zranění. Termín "elektrické nářadí" ve všech níže uvedených upozorněních odkazuje na vaše baterii ovládané nářadí (bez napájecího kabelu).

Rozbalení

Tento výrobek byl dodán kompletně smontovaný.

- Opatrně vyjměte nástroja a příslušenství z krabice.
- Ujistěte se, že všechny položky uvedené v dodacím listu jsou zahrnuty v balení. Nepokoušejte se upravovat tento nástroj nebo vyrábět příslušenství, které není doporučené pro použití s tímto nástrojem. Každá taková změna nebo modifikace je zneužití a může vést k nebezpečnému stavu vedoucím ke zranění.
- Pečlivě zkontrolujte nástroj, abyste se ujistili, že není poškozen nebo k poškození nedošlo během přepravy.
- Nevyhazujte obalový materiál, dokud jste neprovedli kontrolu a nástroj uspokojivě nepoužíváte
- Pokud jsou nějaké díly poškozeny nebo chybí, napište obchod@conmetron.cz o pomoc. S nástrojem nepracujte pokud nejsou nahrazeny chybějící nebo poškozené díly. Pokud tak neučiníte, můžete způsobit zranění.
- Přestože bylo vynaloženo veškeré úsilí, abychom zajistili správnost informací obsažených v tomto návodu k obsluze, politikou Tacwise je neustálé zlepšování našich výrobků a proto si vyhrazujeme právo změnit specifikaci produktu bez předchozího upozornění.

Všeobecné bezpečnostní pokyny

Důležité.

Tacwise upozorňuje, tento elektrický nástroj by neměl být měněn nebo použit k jinému účelu než pro který byl navržen. Pokud si nejste jisti vhodnosti jeho aplikace, neváhejte nás nebo dovozce kontaktovat a my vám poradíme.

Poznejte své elektrické nářadí

Přečtěte a pochopte návod a štítky na nářadí. Seznamte se možnostmi uplatnění a omezení, stejně jako specifickým potenciálním nebezpečím spojeném konkrétně s tímto elektrickým nářadím. V případě jakýchkoliv dotazů týkajících se bezpečnostních otázek na toto elektrické nářadí, napište: service@tacwise.com.

Pracovní prostor

- Udržujte svůj pracovní prostor v čistotě a dobře osvětlený. Nepořádek na pr. stole a tmavé oblasti mohou vést k úrazům
- Držte mimo dosah dětí a domácích zvířat. Všichni přihlízející by se měly zdržovat v bezpečné vzdálenosti od pracovní plochy.
- Vyvarujte se použití v nebezpečném prostředí. Nepoužívejte elektrické nářadí ve vlhkém nebo mokřem prostředí, nebo kde je vystaveno dešti. Zajistěte dostatek prostoru v okolí pracovní plochy. Nepoužívejte v prostředí s nebezpečím výbuchu, například v přítomnosti hořlavých kapalin, plynů nebo prachu, elektrické nářadí způsobuje jiskření, které může zapálit prach nebo výpary.
- Bezpečná práce. Používejte svorky nebo svěrák pro uchopení obrobku, To Vám uvolní ruce ke správné pracovní činnosti

Osobní bezpečnost

- Udržujte pozornost. Vždy sledujte, co děláte a používejte zdravý rozum. Nepracujte s nářadím, když jste unavení nebo pod vlivem léků, alkoholu nebo drog.
- Používejte správné oblečení. Nenoste volné oblečení nebo šperky, které se mohou zachytit do pohyblivých částí. Doporučujeme pevnou obuv. Sepněte si dlouhé vlasy. Delší rukávy si vyhrňte nad loket.
- Zabraňte náhodnému spuštění. Ujistěte se, že je spínač v poloze "vypnuto" nebo uzamčen před připojením přístroje do elektrické sítě.
- Nepřeceňujte možnosti nástroje a nepoužívejte jej na nestabilní povrchy
- Používejte ochranné pomůcky. Masky proti prachu, neklouzavou bezpečnostní obuv, ochranná přilba nebo chrániče sluchu musí být použity v souladu s bezpečnostními předpisy
- Používejte bezpečnostní brýle vyhovující CE normě za všech okolností. Normální brýle mají pouze nárazuvzdorné čočky, nejsou ochrannými brýlemi.
- Vyjměte nástavce a klíče. Ujistěte se, že všechny klíče a seřizovací nářadí jsou odstraněny z nástroje před jeho zapnutím. Nástroj nebo klíč, který je ponechán připevněný k otáčející se části elektrického nářadí může vést ke zranění osob.

Elektrická bezpečnost

- Odpojte napájení nástroje. Když jej zrovna nepoužíváte, před údržbou nebo při výměně příslušenství, jako jsou hřebíčky, atd.
- Nevystavujte elektrické nářadí dešti nebo moku.
- Zástrčka napájecího kabelu nářadí musí odpovídat zásuvce. Zástrčku v žádném případě nerozdělávejte, neupravujte. Přesvědčete se že přírodní kabel není poškozen. Nepoužívejte žádný neschválený adaptér nebo prodlužovací kabel zástrčky
- Chraňte se před elektrickým proudem. Při práci s elektrickým nářadím se vyhněte kontaktu s uzemněnými předměty například potrubí, radiátory, el.plotny a chladničky.
- Nepoužívejte nevhodně kabel. Nikdy nepřenášejte nářadí za napájecí kabel a netahejte jej za něj ze zásuvky. Chraňte napájecí kabel před horkem, olejem, ostrými hranami nebo pohyblivými částmi. Poškozené nebo spletené kabely mohou způsobit požár nebo zvýšit riziko úrazu elektrickým proudem.
- Práce v terénu. Používejte pouze prodlužovací kabely vhodné pro venkovní použití. Ujistěte se, že vaše vedení je správně zapojeno, a v dobrém elektrickém stavu.

Elektrické nářadí Použití a péče

- Nepřeceňujte elektrické nářadí. Používejte správný typ nářadí pro vaši práci. To bude dělat svou práci lépe a bezpečněji rychlostí, pro kterou bylo navrženo.
- Před seřizováním, výměnou příslušenství pro uložení nářadí odpojte nástroj od zdroje napájení. Toto preventivní bezpečnostní opatření snižuje riziko náhodného spuštění nářadí.
- Neměňte nebo nezneužívejte nářadí. Použití elektrického nářadí k jiným účelům než je určeno může vést k nebezpečným situacím.
- Nestřílejte, pokud se hřebík / sponka zasekla. To způsobí škodu na vodiči úderníku a mohlo by vést k úrazům.
- Udržujte prsty mimo spoušť, dokud nejste připraven přibít hřebík / sponku

- Nepoužívejte na tvrdý povrch, jako je kámen, beton, stěny z cihel nebo ocel. Může dojít ke zranění osob nebo poškození nářadí
- Pracujte bezpečně. Používejte svorky nebo jiné praktické způsoby, jak zabezpečit stabilitu výrobku.
- Uložení nářadí. Když nářadí nepoužíváte, mělo by každé elektrické nářadí být skladováno v suché, uzamčené skříně a mimo dosah dětí a jiných nepovolaných osob.
- Zkontrolujte poškozené části. Zkontrolujte vychýlení či zaseknutí pohyblivých částí, poškození jednotlivých dílů a jiné okolnosti, které mohou mít vliv na chod nářadí. V případě poškození, okamžitě přerušete používání a nářadí zajistěte: Před dalším použitím nářadí opravte. Špatně udržované elektrické nářadí může vést k úrazům.
- Pečlivě udržujte nářadí. Udržujte nářadí čisté a funkční pro nejlepší a nejbezpečnější výkon. Všechny kabely musí být kontrolována v pravidelných intervalech a vyměněny v případě poškození.
- Doporučené příslušenství. Používejte pouze příslušenství, které jsou doporučené výrobcem pro váš model. Příslušenství, které je vhodné pro jeden nástroj může vytvářet nebezpečí úrazu použitím na jiný nástroj.
- Udržujte nářadí a především rukojeti suché, čisté a bez oleje a tuku. Při čištění vždy použijte čistý hadřík. Nikdy nepoužívejte brzdové kapaliny, benzin, produkty na ropné bázi, ani silná rozpouštědla k čištění nářadí. Držením se těchto pravidel snížíte riziko ztráty kontroly nad nářadím a jeho znehodnocením.
- Dejte si pozor na skryté nebezpečí. Vždy se ujistěte, že neexistuje nebezpečí, žepři práci zasáhnete rozvody elektřiny, vody nebo plynového potrubí.
- Používejte svorky a svěráky nebo jiným vhodným způsobem zajistěte upevnění obrobku na stabilní platformě. Držení obrobku rukou nebo opřením o tělo je nestabilní a může vést ke ztrátě kontroly a zranění.

Používání a péče o bateriové nářadí

- Používejte pouze nabíječku baterií specifikovanou výrobcem. Použití nesprávného

akumulátoru s nabíječkou může způsobit riziko vzniku požáru.

- Používejte akumulátory určené pouze pro konkrétní nástroje. Užívání špatné baterie s nástrojem může vytvářet nebezpečí úrazu nebo požáru.

- Udržujte mimo dosah kovových předmětů, jako jsou klíče, mince, hřebíky, šrouby, sponky apod, když akumulátor není v provozu. Drobné kovové předměty, jaké jsou uvedeny výše by mohly spojit el. proud přes kontakty akumulátoru. Zkratování kontaktů akumulátoru může způsobit požár.

- Při nevhodných podmínkách může z akumulátoru unikat kapalina. Vyhněte se kontaktu s ní. Pokud dojde k zasažení pokožky kapalinou, opláchněte ji vodou. Pokud se kapalina dostane do kontaktu s očima, vyhledejte odbornou lékařskou pomoc. Unikající kapalina z poškozené baterie může způsobit podráždění pokožky nebo popáleniny.

Zvláštní bezpečnostní pokyny

- Vždy se předpokládejte, že nástroj je nabitý sponkami. Neopatrné zacházení s nástrojem by mohlo vést k neočekávanému vystřelení sponek a ke zranění osob.

- Používejte pouze hřebíky uvedené v návodu k obsluze. Použití příslušenství, které není určeno pro tento nástroj může mít za následek zranění osob nebo poškození nářadí.

- Nedotýkejte se žádných částí zásobníku nebo ústí elektrického nářadí během provozu. Držte jej pouze za držadlo nebo pouzdro nástroje.

- Neaktivujte elektrické nářadí pokud je v kontaktu s obrobkem. K vážnému zranění může dojít, pokud stisknete bezpečnostní pojistku na kontaktním ústí prsty nebo nesprávným používáním.

- Upevňování tenkých předmětů. Zvláštní pozornost je třeba věnovat možnému prostřelení tenkých předmětů, protože by to mohlo vést k možnému zasažení někoho nebo něčeho za obrobkem nebo nejbližším okolí.

- Nikdy nepoužívejte nářadí jako kladivo. Náhlý dopad by mohl posunout vnitřní součásti elektrického nářadí, což může způsobit vystřelení spojovačů a zranění.

- Vždy vyprázdněte zásobník když práce byla dokončena a odpojte nářadí od zdroje napájení.

- Nerozebírejte nebo neblokuje kteroukoli pohyblivou částí nástroje.

- Před každou operací. Zkontrolujte, zda bezpečnostní a spouštěcí mechanismus funguje správně a zda jsou všechny šrouby a matice dotaženy.

- Nikdy nemiřte jakékoliv nářadí na sebe nebo na jiné osoby. Při práci držte nářadí takovým způsobem, aby nedošlo k žádnému zranění možným působením zpětného rázu na hlavu nebo tělo.

- Nikdy nemiřte elektrický nástroj do volného prostoru nebo do vzduchu. Spojovací materiál může proniknout tenkým obrobkem nebo sklouznout z rohu, hrany obrobku, což vede k možnému ohrožení lidí.

- Nestřílejte spojovací materiál na vrchol dalších spojovacích prvků

- Odpojte nářadí od akumulátoru, pokud došlo k zaseknutí hřebíčku v nástroji. Při odstraňování uvíznutého hřebíčku, může dojít k aktivaci nástroje a úrazu, pokud je připojen akumulátor.

- Dávejte pozor při odstraňování uvíznuté spony ze zásobníku. Spony mohou být pod tlakem a zaseknutý spojovač může být vystřelen při pokusu jej uvolnit.

- Nepoužívejte tento nástroj k upevnění elektrických kabelů. Tento nástroj není určen pro instalaci elektrických kabelů a může dojít k poškození elektrických kabelů, což by mohlo vést k úrazu elektrickým proudem nebo vzniku nebezpečí požáru.

- Použijte vhodné detektory, zda některé inženýrské sítě nejsou skryté uvnitř pracovního prostoru nebo se obraťte na místní dodavatelskou společnost pro pomoc.

Poškození elektrického vedení by mohlo vést k požáru a úrazu elektrickým proudem. Poškození plynovodu by mohlo vést k explozi. Proniknutí do vodovodního vedení může způsobit škody na majetku.

- Při použití nářadí držte ji takovým způsobem, aby vaše hlava nebo tělo nemohly být zraněny nečekaným pohybem způsobeným zpětným rázem nebo v důsledku poruchy u baterii nebo od objektů v pracovní oblasti.

- Nepokoušejte se otevřít baterii. Je zde nebezpečí zkratu a úrazu.
- Chraňte akumulátor před horkem, stálým intenzivním slunečním světlem, ohněm, vodou a vlhkostí. Existuje nebezpečí výbuchu.
- Poškozená baterie zvláště nesprávným používáním může produkovat výpary. Vyvětrejte a v případě potřeby vyhledejte lékařskou pomoc. Výpary mohou podráždit dýchací systém.
- Používejte baterii pouze ve spojení s vaším Tacwise nářadím. To ji ochrání proti přetížení.
- Používejte pouze originální Tacwise baterie s napětím uvedeným na typovém štítku elektrického nářadí. Jinak může dojít k nebezpečí vzniku úrazu, jakož i ke škodám na majetku při explozi baterie, které jsou imitacemi, repasované nebo jiných značek.
- Elektromotor byl zkonstruován pouze pro jedno napájecí napětí. Vždy zkontrolujte, zda napětí akumulátoru odpovídá napětí na výkonovém štítku. Také se ujistěte, že napětí vaší nabíječky odpovídá, napětí z vaších sítě.

Použití prodlužovacího kabelu

Prodlužovací kabely by neměl být používán, pokud není nezbytně nutné. Je-li to nezbytné, použijte schválený prodlužovací kabel vhodný pro příkon Vašeho nářadí (viz technické údaje). Minimální velikost průměru vodiče je 1 mm², maximální délka je 30 metrů.

Modelové a sériové číslo

Číslo modelu tohoto nástroje lze nalézt na štítku na zásobníku nástroje a sériové číslo je uvedeno na těle nástroje. Prosím, poznamenejte si číslo modelu a sériové číslo v textu dole. Prosím vždy sdělte na požádání tyto informace, pokud nás budete kontaktovat:

MODELOVÉ ČÍSLO _____

SERIOVÉ ČÍSLO _____

Servis

Servis nad rámec "Výměny opotřebitelných dílů" vyžaduje velkou opatrnost a znalosti a měla by být prováděna pouze kvalifikovaným

Tacwise servisním technikem. Servis nebo údržba prováděna nequalifikovanou osobou může mít za následek riziko zranění.

Vysvětlivky označení na nástroji, nabíječce a bateriích

Pozorně přečtěte návod před použitím



Používejte schválené bezp. brýle



Obsahuje explozivní látky



Používejte schválenou ochranu sluchu



V souladu s evropskými nařízeními



Likvidujte elektrozařízení a baterie podle předpisů o ochraně živ. pr.



Pozorně přečtěte návod před použitím



Nenabíjejte poškozené baterie



Nevhazujte akumulátor do ohně



V souladu s předpisy o ochraně živ. prostředí.



Recyklovatelné



Likvidujte elektrická zařízení v souladu s předpisy o ochraně živ. prostředí.



Likvidujte baterie v souladu s předpisy o ochraně živ. prostředí.



Vždy dodržujte bezpečnostní pokyny a platná nařízení



Elektrická bezpečnost: napětí vaší nabíječky musí odpovídat vaší síti



Používejte pouze v interiéru



Nevystavujte vodě a dešti



Nabíjet pouze při teplotách mezi 0 ° C a 40 ° C



Nebezpečí úrazu elektrickým proudem, není-li správně používáno

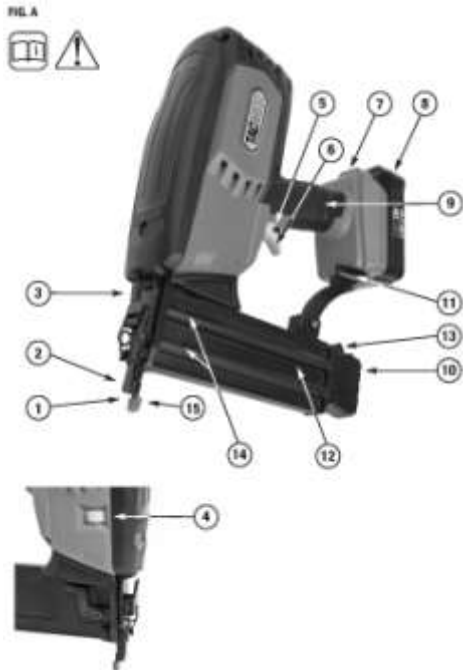


Tento produkt má dvě důležité, snadno vyměnitelné opotřebitelné součástky (gumové pružinky a úderník), postup výměny je pečlivě popsán v návodu, dodržujte proto správný postup (viz. "Výměna opotřebitelných dílů").

Funkce (obr. A)

Váš Duo 35 byl navržen pro přibíjení do dřeva.

1. Ústí nástroje
2. Bezpečnostní kontaktní pojistka
3. Profesionální rychloupínací závěr zásobníku
4. Nastavení hloubky zaražení
5. Ovládací pojistka spouště
6. Spoušť
7. Tlačítko pro uvolnění baterie
8. Baterie
9. Rukojeť
10. Místo pro náhradní gumový kryt ústí
11. Upevnění pásu
12. Zásobník
13. Ovládání západky zásobníku
14. Ukazatel plnosti zásobníku
15. Gumový kryt pro ochranu povrchů



Zamknutí a odemknutí spouště nástroje (obr. B)



Zamkněte spoušť před jakýmkoliv seřizováním, výměnou příslušenství nebo odložením přístroje stranou. Toto bezpečnostní opatření zabraňuje náhodnému spuštění elektrického nářadí.

Poznámka: Chcete-li používat ovládací systém stiskněte a podržte pojistku na spoušti 1 při přesunu hlavičky 2 na opačnou stranu buď na "zamknout" nebo pozici "odemknout", jak je potřeba.

Nabíjení baterií

- Používejte pouze nabíječku, která je dodávána s produktem. Pouze nabíječka baterií, která je sladěna s lithiium-iontovými akumulátory by musí použita.

Poznámka: Baterie je dodávána částečně nabitá. Aby byla zajištěna plan kapacita baterie, nabijte úplně baterii v nabíječce před prvním použitím nářadí. Lithiový akumulátor lze dobít kdykoliv aniž by se snížila jeho životnost.

Přerušeni nepoškozuje akumulátor. "Electronic Cell Protection (ECP)" chrání lithiium-iontové baterie proti hlubokému vybití. Když je baterie vybitá, nástroj je vypnut ochranným obvodem: Spojovače již nemohou být zastřeleny.

VAROVÁNÍ! Po automatickém vypnutí elektrického nářadí, netiskněte opakovaně spoušť. Baterie by se mohla poškodit.

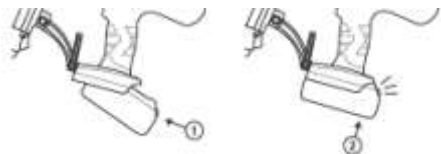
Akumulátor je vybaven kontrolou teploty NTC, která umožňuje nabíjení pouze v rozmezí teplot mezi 0 ° C a 40 ° C. Tímto způsobem je dosaženo dlouhé životnosti baterie. Respektujte pokyny podle "Likvidace baterií".

LED Funkce nabíječky baterií

- Zelená LED dioda bliká = nabíječka připojena
- Červená LED dioda svítí = nabíjení baterie

- Zelená LED dioda svítí = baterie je nabitá
- Červená LED dioda bliká = nabíječka je příliš horká
- Zelená i červená LED svítí = porucha s nabíječkou (obráte se na Tacwise servisní technika nebo odborný pověřený servis).

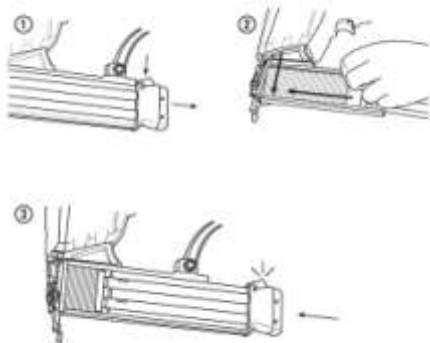
Vložení/vyjmutí baterie (obr. C & D)



Pro vložení baterie, zasuňte baterii dolů do krytu baterie, dokud nezapadne a nezaklapne. Baterie (8) má dvě uzamykací úrovně, které jsou navrženy tak, aby se zabránilo vypadnutí baterie vlivem vibrací při intenzivním používání. Stiskněte tlačítko pro uvolnění baterie (7) a vyjměte baterii směrem nahoru a poté zcela ven směrem dozadu.



Nabíjení nástroje hřebíky (obr.E)



- Před založením hřebíků do zásobníku zamkněte spoušť podle "Zamknutí a odemknutí spouště nástroje"
- Vyprázdněte a vyčistěte zásobník

Poznámka: Západek zásobníku zabraňuje použití nářadí s prázdným zásobníkem.

Výhradní distributor pro Českou republiku a Slovenskou republiku: Conmetron, s.r.o., Lipová 348, 407 81 Lipová
tel.: 00420/474 770 411, fax: 00420/412 391 597, www.conmetron.cz, obchod@conmetron.cz

Bezpečnostní pojistka ústí nemůže být stisknuta čímž brání střelbě naprázdno.

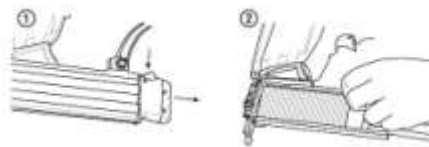
- Stiskněte západku (13) a vysuňte zásobník (12).
- Umístěte pás hřebíčků dopředu do zásobníku, hřebíčky se dotýkají hroty dna zásobníkového tunelu.

Zatlačte zásobník (12) zpět na své místo, dokud nezapadne jistící západka, uslyšíte cvaknutí.

Poznámka: Buďte opatrní při manipulaci se zásobníkem zpět. Nepoužívejte nadměrné síly. Jinak může dojít k poškození jezdecké zásobníku, také je zde nebezpečí, že si zraníte prsty.

Poznámka: Důrazně doporučujeme používat pouze schválené doporučené hřebíčky.

Vyjmutí hřebíků z nástroje (obr.F)



- Stiskněte západku (13) a vysuňte zásobník
- Vyjměte proužek hřebíků ze zásobníku

Poznámka: Buďte opatrní při manipulaci se zásobníkem zpět. Nepoužívejte nadměrné síly. Jinak může dojít k poškození jezdecké zásobníku, také je zde nebezpečí, že si zraníte prsty.

Gumový chránič otlaku ústí

Toto nářadí je dodáváno s odnímatelným gumovým krytem ústí (15), který brání nástroji v otlacení na povrchu obrobku. Tento nástroj je určen pro použití i bez gumové ochrany ústí, záleží na aplikaci. Tento chránič lze vyjmout nebo nahradit.

- Před vyjmutím nebo výměnou chrániče ústí zamkněte spoušť podle části "Zamknutí a odemknutí spouště nástroje"
- Stáhněte chránič ústí z bezpečnostní kontaktní pojistky.
- Chcete-li jej vrátit nebo nahradit, vložte nový chránič ústí zpět na kontaktní pojistku.

Poznámka: Náhradní chránič ústí je umístěn v horní/zadní části zásobníku (10). Chcete-li

objednat další nos chrániče, obraťte se na svého



dodavatele – objednáací č.: 1256

Přibíjení hřebíčků

- Používejte pouze spojovací prvky určené pro tento nástroj.
- Vyberte vhodný materiál a délku hřebíčku.
- Před vypalováním postupujte podle "Zamknutí a odemknutí spouště nástroje".
- Pevně umístěte ústí s kontaktní pojistkou (1) proti obrobku, dokud není bezpečnostní kontaktní pojistka (2) zcela stlačená.
- Krátce stiskněte spoušť (6) a uvolněte. Hřebík je vystřelen.

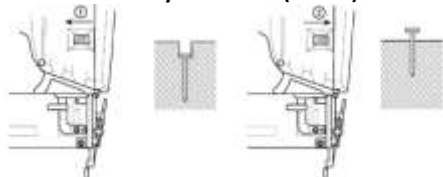
- Nechejte nářadí odrazit od obrobku.
- Je nutné uvolnit spoušť a bezpečnostní kontaktní pojistku po každém výstřelu k resetování nástroje. Nástroj nevystřelí další hřebík, dokud se neuvolní spoušť a bezpečnostní kontaktní pojistka.

Upozornění: Pokud se stiskne spoušť (6) a bezpečnostní kontaktní pojistka (2) a jsou drženy déle než 1 sekundu po vystřelení hřebíku, může dojít k dalšímu neočekávanému výstřelu vlivem zpětného rázu.

Poznámky:

- Je-li napájecí nástroj používán za chladných okolních podmínek, první výstřely budou pomalejší než obvykle. Jakmile je elektrické nářadí zahřáto při práci, získá znovu normální provozní rychlost.
- Nestřílejte hřebík na již zaražený. To by mohlo způsobit deformaci hřebíků, zaseknutí hřebíků ve stroji, zničení nástroje nebo by se nástroj mohl nekontrolovatelně pohybovat.
- Vyhněte se výstřelům naprázdno, aby se snížilo opotřebení hnacího kotouče.
-

Nastavení hloubky zastřelení (obr. G)

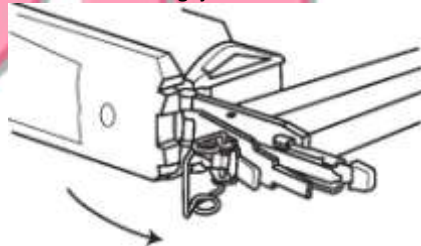


- Hloubku zaražení hřebíčků lze nastavit pomocí točením regulátoru (4).
- Hřebíky nejsou zaraženy dostatečně hluboko: Chcete-li zvýšit hloubku zaražení, nastavte hloubku točením regulátoru k levé straně (1).
- Hřebíky jsou zaraženy příliš hluboko: Chcete-li snížit hloubku zaražení, nastavte hloubku točením regulátoru k pravé straně (2).
- Otestujte novou hloubku zaražení na testovacím kusu. Opakujte výše uvedené kroky, dokud nedojde k požadovanému zastřelení.

Odstranění zaseknutého hřebíku z ústí

Poznámka: Před dalším použitím nástroje musíte odstranit uvízlé hřebíčky. Pokud se pokusíte vystřelit hřebíček dokud je nástroj zaseknutý, mohli byste způsobit poškození mechanismu.

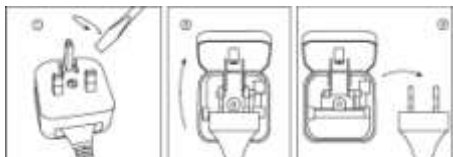
- Před odstraněním zaseknutých hřebíčků zamkněte spoušť podle části "Zamknutí a odemknutí spouště nástroje" a odpojte baterii.
- Nakloňte nářadí a odstraňte všechny hřebíky/sponky v zásobníku, mělo by to odstranit, uvolnit i uvíznutý spojovač.
- Pokud to nefunguje uvolněte uzávěr ústí



- Odstraňte uvíznutý hřebík. V případě potřeby použijte kleště.
- Zavřete uzávěr ústí
- Doplňte zásobník

Poznámka: Pokud se hřebíky zasekávají v hlavici příliš často nechte nástroj opravit v pověřeném servisu Tacwise.

Převod zástrčky z UK koncovky na Euro (obr. J)



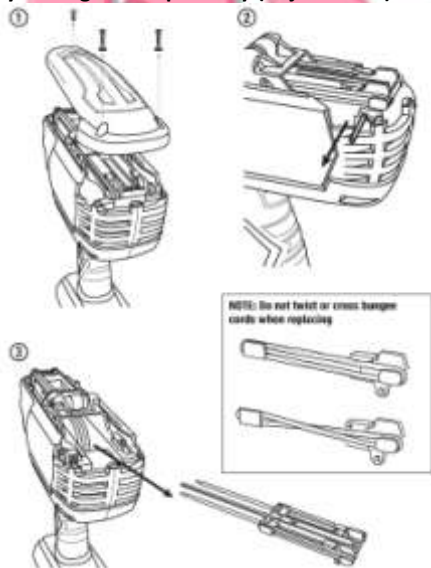
- Odšroubujte pouzdro el.zásuvky (1).
- Otevřete obal UK zásuvky a odhalte Euro koncovku (2).
- Vyjměte Euro koncovku z obalu UK koncovky (3).

Vaše Tacwise nářadí bylo navrženo tak, aby pracovalo po dlouhou dobu s minimálními nároky na údržbu. Dlouhodobý provoz ovšem závisí na řádné péči o nářadí a jeho pravidelném čištění.

Výměna opotřebitelných dílů (obr. K)

- Před výměnou opotřebitelných dílů postupujte podle části "Zamknutí a odemknutí spouště nástroje".
- Je také nutné odstranit všechny upevňovací prvky v nástroji před provedením jakýchkoli úprav, viz "Vyjmutí hřebíků z nástroje".

Výměna gumové pružinky (obj. č.: 1292)



• Použijte 3mm imbus klíč k vyšroubování šroubu s čochovou hlavou a dvou šestihranných šroubů na předním víku skříně (černé).

Poznámka: Dbejte při odstraňování šestihranných šroubů, aby nedošlo ke ztrátě podložky.

- Zvedněte kryt (1)
- Odstraňte polohovací kolík - může být potřeba použít kleště k vysunutí kolíku (2).
- Vysuňte sestavu úderníku s příslušenstvím (3).
- Odstraňte pružinky ze sestavy z úchytu úderníku. Odstraňte jakékoliv zachycené zbytky gumové pružinky, které mohou být ve skříní nástroje.
- Vyměňte staré nebo prasklé gumové pružinky za nové.

Poznámka: Doporučuje se vždy vyměnit obě gumové pružinky najednou. Vždy se zbavte starých použitých pružinek.

Upozornění: Při vkládání nových gumových pružinek vždy se ujistěte zajistí, že nejsou zkroucené a že leží správně v drážkách system úderníku. Pokud bude pružinka zkroucená, bude její provozní životnost snížena a nástroj nemusí pracovat správně

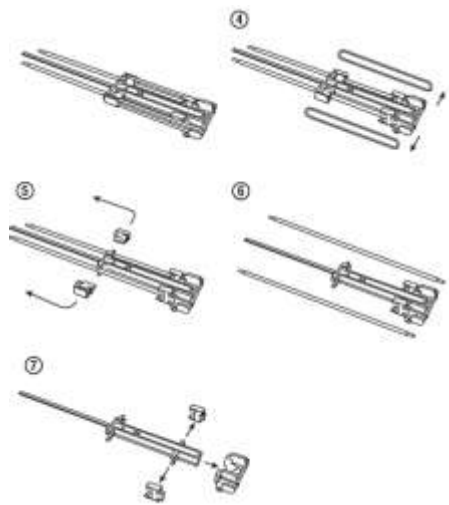
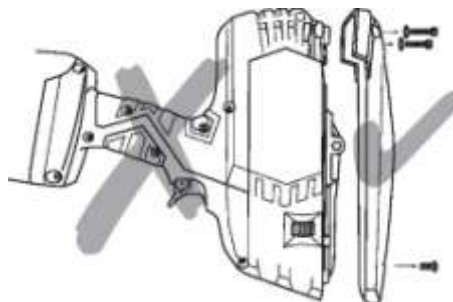
• S novými gumovými pružinkami na svém místě system úderníku zpět do skříně. Čepel úderníku by měla zapadnout do centrálního otvoru, pak musí následovat dvě vodící tyče, které je třeba vsunout do jejich odpovídajících otvorů ve skříní.

- Vraťte polohovací kolík, tím že jej zatlačíte přímo skrz sestavu úderníku.
- Vraťte a přišroubujte víko krytu a šrouby.

Poznámka: Pokud kryt pouzdra nezapadne na své místo lehce netlačte. Odstraňte kryt, nastavte umístění kolíku (to bývá jediným důvodem, proč kryt nelze umístit snadno zpět). Znovu vraťte kryt. Zajistěte, aby všechny šrouby byly přišroubovány před vystřelením z nástroje.

Výměna systému úderníku (obj. č.: 1302)

servisem. Nerespektováním přijmete o Vaše záruky.



- Postupujte podle kroků 1-3 “ Výměna gumové pružinky”
- Vyměňte a odstraňte gumové pružinky (4)
- Uvolněte a sejměte dvě plastové úchytky, které drží ocelové vodící tyče (5).
- Vytáhněte dvě ocelové vodící tyče (6) a opatrně odstraňte ochrannou plastovou sestavu systému (7).
- Vyměňte a odstraňte starý úderník.
- Vrtěte zpět plastové montážní díly, ocelové vodící tyče a nové gumové pružinky na nový úderník

Upozornění: Při vkládání nových gumových pružinek vždy se ujistěte, že nejsou zkroucené a že leží správně v drážkách systému úderníku. Pokud bude pružinka zkroucená, bude její provozní životnost snížena a nástroj nemusí pracovat správně

- Zasuňte novou sestavu úderníku zpět do nástroje.

Poznámka: Pokud kryt pouzdra nezapadne na své místo lehce netlačte. Odstraňte kryt, nastavte umístění kolíku (to bývá jediným důvodem, proč kryt nelze umístit snadno zpět). Znovu vraťte kryt. Zajistěte, aby všechny šrouby byly přišroubovány před vystřelením z nástroje.

Upozornění: Nikdy se nepokoušejte o otevření těla náradí než je uvedeno výše. Toto vyžaduje speciální klíč a musí být prováděn pouze Tacwise servisním technikem nebo pověřeným

Údržba

Vaše Tacwise náradí bylo navrženo tak, aby pracovalo po dlouhou dobu s minimálními nároky na údržbu. Dlouhodobý provoz ovšem závisí na řádné péči o náradí a jeho pravidelném čištění. Pokud dojde i přes pečlivou výrobu a údržbu k poruše, opravy by měly být provedeny Tacwise servisním technikem nebo pověřeným servisem. Při všech dotazech a objednávání náhradních dílů, vždy uvádějte sériové číslo uvedené na tomto nástroji.

Čištění

- Vyměňte baterii a před čištěním krytu měkkým hadříkem zamkněte spoušť.
- Udržujte větrací otvory čisté a pravidelně je čistěte.
- Vyčistěte zásobník (12). Odstraňte všechny nečistoty, které se mohou hromadit v zásobníku během provozu.

Mazání

Tento nástroj nevyžaduje žádné mazání. Nepromazávejte nástroj, jinak to povede k poškození vnitřních částí.

Doporučení k výrobku a technická podpora

Co dělat, pokud máte problém s elektrickým náradím Tacwise? Pošlete e-mail obchod@conmetron.cz

Doprava

Obsažené lithium-iontové baterie podléhají zákonům o nakládání s nebezpečným odpadem a nákladem. Uživatel může přepravovat baterie bez dalších zvláštních požadavků.

Při přepravě třetími stranami (např. leteckou dopravou nebo nebo expediční firmou) musí být dodrženy speciální požadavky na balení a označování. Pro přípravu položky na dopravu, je nutná konzultace odborníka pro nebezpečný materiál. Expedujte baterie pouze tehdy, pokud obal baterie je nepoškozený. Přepáskujte nebo zakrytujte kontakty baterie a zabalte baterii tak, že se nemůže pohybovat v obalu a nemůže dojít ke zkratování kontaktů. Dodržujte také možné podrobnější národní předpisy.

Tacwise služba Recyklace - ochrana životního prostředí

Použité nářadí

Nástroje jsou z recyklovatelných materiálů, proto by neměly být prostě odstraněny jako odpad. Všechny použité nástroje a obaly by měly být tříděny, odevzdány na sběrném místě a likvidovány ekologickým způsobem. Nebo napište na e-mail obchod@conmetron.cz, kde se dovíte podrobnosti o tom, jak se zbavit svého nástroje Tacwise k životnímu prostředí šetrným způsobem.

Likvidace baterií a akumulátorů

Dodržujte místní postupy, zákony a nařízení pro likvidaci akumulátorů Li-Ion.

Záruka

Všechny elektrické nářadí Tacwise jsou pečlivě kontrolovány, testovány a podléhají přísným kontrolám zajištění kvality. Tacwise proto nabízí následující záruku na elektrické nářadí Tacwise. Vaše reklamace na základě kupní smlouvy s prodávajícím, jakož i zákonná práva, nesmí být touto zárukou omezena.

Jednoletá Standardní záruka

Jednoletá standardní záruka

Ranger 2: Tento produkt má dvě běžné opotřebitelné části (gumové pružinky a systém úderníku), které nejsou součástí jednoleté

standardní záruky, ale lze je snadno vyměnit za předpokladu, že je pečlivě dodržena postup (viz "Výměna opotřebitelných dílů"). Tento nástroj je dodáván se dvěma náhradními sadami gumových pružinek.

Nad rámec těchto dvou opotřebitelných dílů existují další náhradní díly uvnitř hlavního krytu nářadí, který může vyměnit pouze Tacwise servisní technik. Prosím, nepokoušejte se o výměnu těchto dodatečných servisních dílů sami, jinak porušíte podmínky záruky.

Pokud je vaše nářadí Tacwise vadné v důsledku vadného materiálu nebo provedení do 12 měsíců od data zakoupení, garantujeme nahradit, podle našeho uvážení, nástroj zdarma. Tato záruka se nevztahuje na:

- Nástroje, kde byly provedeny neoprávněné změny nebo doplňky.
- Závady způsobené nevhodným použitím příslušenství, komponentů nebo náhradních dílů jiných než schválených příslušenství nebo jejich částí.
- Součásti, které jsou předmětem fyzického opotřebení způsobené používáním v souladu s naším návodem k použití.
- Závady na nástroj způsobené nesprávným použitím, abnormálními podmínkami životního prostředí nebo nevhodné provozní podmínky, použitím v nesouladu s naším návodem k obsluze nebo nedostatečným servisem nebo údržbou.

Doklad o koupi musí být předložen s originální stvrzenkou.

Doplňkové vyloučení:

- Akumulátory, nabíječky a příslušenství dodávané nejsou zahrnuty v rozšířené záruce.

Pro podrobnosti o nejbližším Tacwise servisním místě, kontaktujte prosím, e-mail obchod@conmetron.cz nebo výhradního distributora nebo se zaregistrujte pro záruku na: www.tacwise.com/register.asp